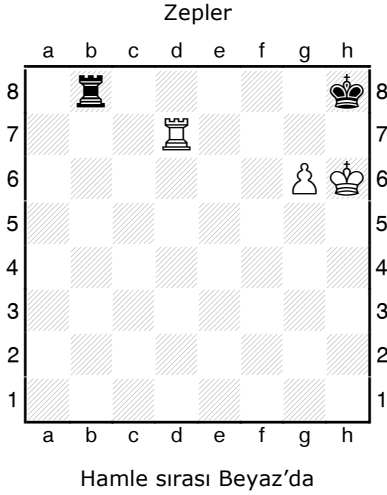


♖ karşı ♗ + ♘ :

• Pasif savunma :



Konumda esasen Beyaz pek çok iş başarmıştır : ilerlemiş bir geçer piyon, geçerini destekleyen aktif bir Şah, rakip Şah'ı 8. yatayda tutan 7. yataydaki aktif bir Kale ve Siyah'ın pasif Kalesi...

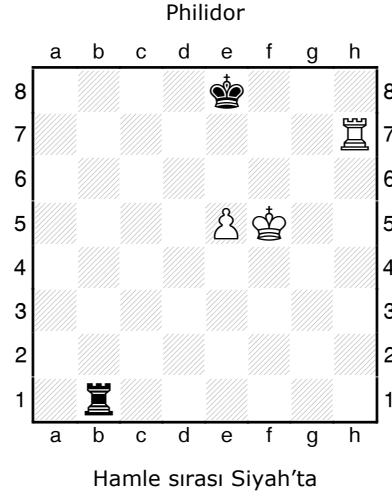
Fakat tüm bu üstünlüklere rağmen, sonuç beraberliktir.

1. ♖h7+ ♜g8 2. ♗g7+ ♜h8! ½ - ½

2... ♜f8 hamlesinden sonra, Siyah Şah, piyonun dönüşüm karesinden uzaklaşmak zorunda kalacağından, Beyaz kazanır: 3. ♜h7 ve 4. ♗f7+ hamlelerinden sonra, Beyaz ileride göreceğimiz *Lucena konumunu* elde eder.

Siyah, bir hisar kurmuş ve rakibin konumunu daha da geliştirmesine izin vermiyor. [Bu savunma tekniği](#), Kale piyonlarına (a ve h) karşı işe yaradığı gibi At piyonlarına (b ve g) karşı da rahatça beraberlik sağlar. Fakat c, d, e ve f piyonlarında uygulanamaz.

• Philidor Konumu :



Eğer geçer piyon henüz 6. yataya ulaşmadıysa, savunan taraf beraberlik sağlamak için, diyagramda görülen konuma ulaşmaya çalışmalıdır.

Bu konumda Siyah'ın, 3 aşamada inceleyeceğimiz, çok basit bir teknikle beraberlik yapması mümkündür.

1... ♗b6

[1. Adım](#) : Kale, 6. yatayı tutarak, Beyaz Şah'ın 6. yataya inmesine engel oluyor.

2.e6

Ya da 2. ♗g7 ♗a6 3. ♗h7 ♗b6 4. ♗g7 ♗a6 5. ♗g6 ♗xg6 6. ♜xg6 ♜e7 ½ - ½

2... ♗b1!

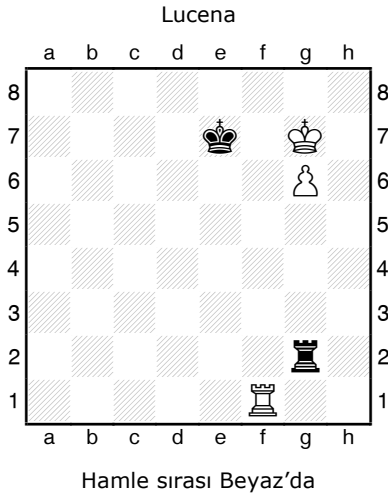
[2. Adım](#) : Beyaz piyon 6. yataya sürülünce, Siyah Kale, rakip Şah'a arkadan saldırmak için tüm yolu geri dönüyor. 2... ♗b5+?? 3. ♜f6 ♜d8 4. ♗h8+ ♜c7 ve kazanır.

3. ♜f6 ♗f1+

[3. Adım](#) : Siyah Kale, sığınaksız kalan Şah'a, sürekli Şah tehditlerini başlatıyor.

4. ♜e5 ♗e1+ 5. ♜d6 ♗d1+
½ - ½

- Lucena Konumu



Yukarıdaki konumu incelediğimizde görürüz ki, daha önce gördüğümüz iki konumdan da farklı olarak, **geçer piyonun dönüşüm karesi olan g8'e, Beyaz Şah kendisi hakimdir. İşte bu konumda, Beyaz'ın kazanmasına engel olmak imkansız.**

Şimdi Aaron Nimzovitch'in "köprü kurma" adını verdiği tekniği inceleyelim.

Önce Beyaz, piyonunu ilerletsin :

1.♟h7 ♖h2+ 2.♟g8 ♖g2 3.g7

Bu konumda Beyaz, Şah'ını güvenli bir şekilde g8'den çıkmayı başırırsa, rahatça kazanacak, bu sebeple :

3...♖h2

Mesela : 3...♖g3 4.♖h1 ♟f6 5.♟h8 ♖xg7 6.♖f1+ ♟g6 7.♖g1+ ve kazanır.

4.♖e1+ ♟d7

Beyaz, Şah'ını piyonunun önünden ayrılmalı, fakat : 5.♟f7 ♖f2+ 6.♟g6 ♖g2+ 7.♟h7 ♖h2+ 8.♟g8 devam yolunda Beyaz konumunu geliştiremiyor. İşte bu yüzden

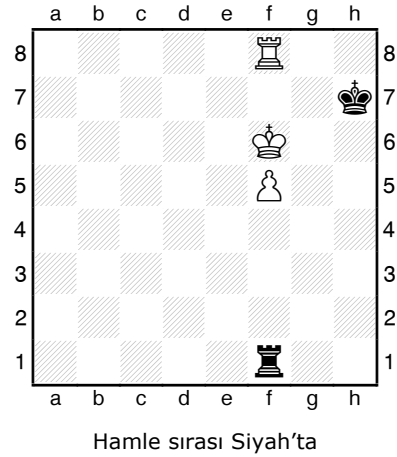
5.♖e4!

Kale, Şah'a sığınak sağlayacak.

5...♖h1 6.♟f7 ♖f1+ 7.♟g6 ♖g1+ 8.♟f6 ♖f1+ 9.♟g5 ♖g1+ 10.♖g4

Köprü kuruldu! Beyaz rahatlıkla kazanır.

- Uzun kenar savunması



Beyaz'ın geçer piyonunun tahtayı ortadan ikiye böldüğünü varsayalım. Siyah, **Şah'ını tahtanın kısa kenarına, Kale'sini de tahtanın uzun kenarına göndererek beraberlik elde edebilir.**

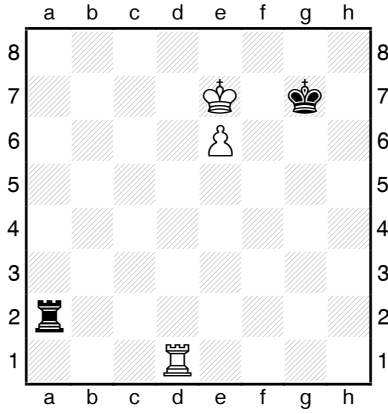
1...♖a1! 2.♖e8

Ya da 2.♟e6 ♟g7! **2...♖f1**

Beyaz Kale f-hattından ayrılınca, Siyah Kale piyonun ilerlemesine engel olmak için f-hattına geliyor.

3.♖e7+ ♟g8 4.♖a7 ♖f2 5.♖a8+ ♟h7 6.♟e6 ♟g7! ve beraberlik

Şimdi geçer piyonu merkeze yaklaştırarak e-dikeyine alalım.



1...♖a7+ 2.♗d7

2.♕e8 ♕f6 beraberlik olur

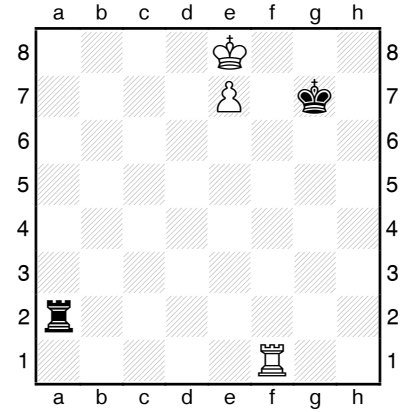
2...♖a8!

Uzun kenar savunmasının sırrı, doğru zamanda 8. yatayı tutabilmekten geçiyor.

3.♗c7 ♕g6 4.♕d6 ♖a6+ 5.♕d7 ♖a8 6.♗c3 ♖a7+ 7.♗c7 ♖a8

Doğru savunma ile Beyaz, konumunu geliştiremiyor.

Şimdi de piyonun 7. yataya kadar ilerlediği konumu inceleyelim :



Hamle sırası Siyah'ta

1...♖a8+

Uzun kenardan gelen Şah tehditleri rahatça beraberlik sağlıyor.

2.♕d7 ♖a7+ 3.♕d6 ♖a6+

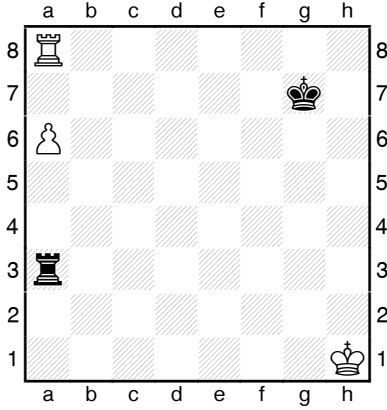
Beyaz Şah Kaleye yaklaşmaya çalışırsa ,

4.♕d5 ♖a5+ 5.♕c6 ♖a6+ 6.♕b7 ♖e6

Sonuç olarak, geçer piyonun 6. yataya ilerlediği, hatta geçtiği, Philidor konumundaki savunma metodunun mümkün olmadığı konumlarda bile, savunan tarafın umutsuzluğa kapılmasına engel olacak başka savunma metodları da mevcuttur.

Bu savunma metodunda dikkat edilmesi gereken, Kale'nin beraberlik sağlayabilmesi için, rakip Şah'tan yeterince uzak olması gerektiğidir. Kale ile Şah arasındaki kare sayısı 2'den fazla olmalıdır.

- Vanchura Konumu



Hamle sırası Siyah'ta

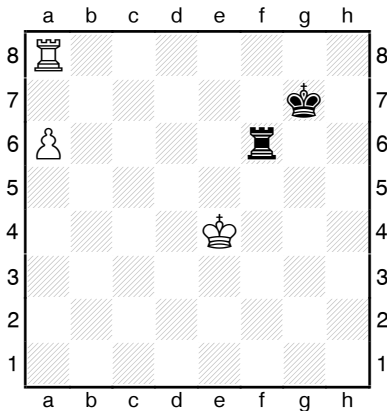
Bu konumu inceleyen Tarrasch, konumun Beyaz'a kazanç olduğunu düşünmüş ve bu kanı, 20. yüzyıl başlarına kadar doğru sanılmıştır.

Mesela : 1...♙f7 2.♙g2 ♗e7? 3.a7 ve Beyaz kazanır.

Fakat Vanchura, günümüzde zaman zaman bazı GM'lerin bile uygulamakta başarısız olduğu basit bir beraberlik metodu bulmuş :

Siyah, Şah hamleleri yerine, ...♖a5 , ...♖f5+ ve ...♖f6 manevrasıyla rahatça aşağıdaki konuma ulaşabilir.

Vanchura



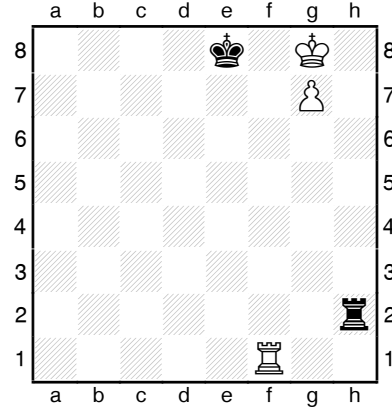
Hamle sırası Beyaz'da

1.♙d5 ♖f5+ 2.♙c4 ♖f6 3.♙b5

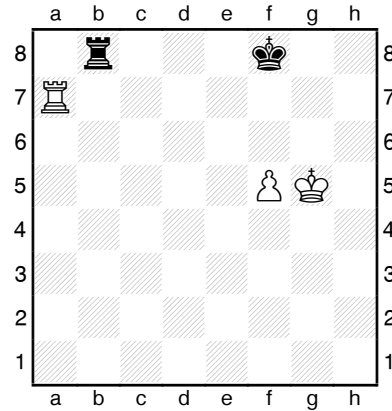
Ya da 3.a7 ♖a6 4.♙b5 ♖a1 ve beraberlik

3...♖f5+ 4.♙b6 ♖f6+ 5.♙a7 ♖f7+ 6.♙b6 ♖f6+ ve beraberlik

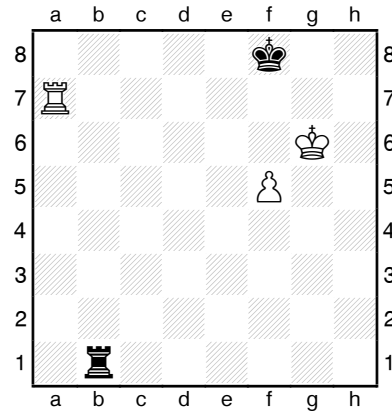
Son olarak birkaç egzersiz :



Hamle sırası Beyaz'da



Hamle sırası Siyah'ta



Hamle sırası Siyah'ta