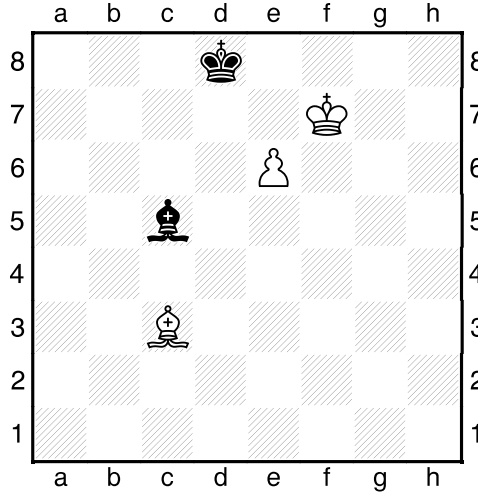


"Fil ve piyon ile Fil'e karşı kazanç"

♖ karşı ♜ + ♙ :

FM Dragan Drasko

Konum 1.



1. ♜f6+

Bu konum, Beyaz Şah'ın ideal yeri sayesinde, Beyaz'a kazançtır. Siyah Şah, geçer piyonun önüne geçemez ve Siyah Fil, siyah kareleri tutmada pek de başarılı değil, özellikle e7 karesini...

1... ♜c8

[1... ♜c7 kötüdür 2. ♜e7 ♜f2 3. ♜d6+! +-]

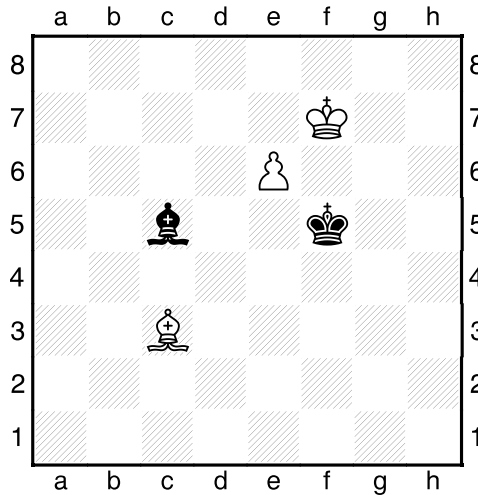
2. ♜e7 ♜f2 3. ♜d6 ♜h4

Siyah son şansını da deniyor.

4. ♜e5! +-

Oyun bitti! [4... ♜d8 5. ♜f6 ♜c7 6.e7] Beyaz, e7 karesini kontrol ettiği için rahatça kazandı.

Konum 2.



Bu konum bir öncekine oldukça benzer, fakat aynı değil!

1. ♖f6

Siyah Şah f5 karesinde! Deminki örnekte f6 karesi Beyaz'ın kontrolü altındaydı. Peki fark ne?

Görelim :

1... ♗b4 2. ♗e7

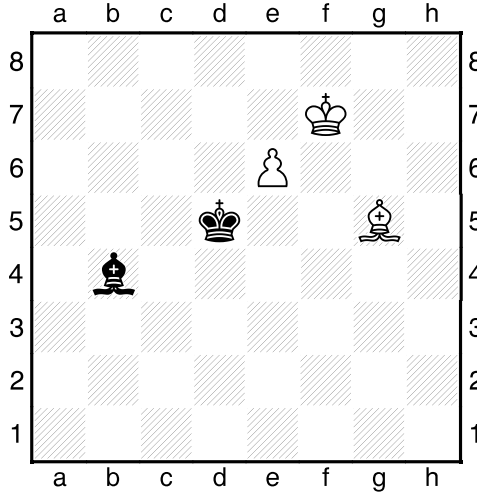
Beyaz, aynı fikri uygulamaya çalışıyor, ama...

2... ♗e1 3. ♗c5 ♗h4! 4. ♗d4 ♗g5! =

Siyah Şah'ın f5 karesindeki kuvveti şimdi ortaya çıktı! Beyaz Fil f6 karesine gidemez.

5. ♗c5 ♗h4 6. ♗e7 ♗e1 7. ♗f6 ♗b4 ve Beraberlik!

Konum 3



Bu konumda hamle sırasının önemi büyük.

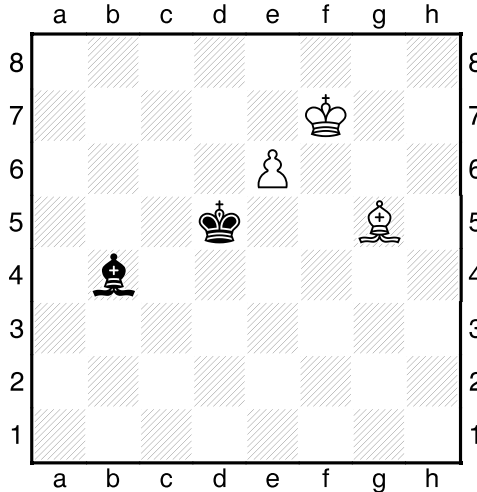
İlk önce hamle sırasının Beyaz'da olduğunu düşünelim.

1. ♗e7 ♗d2 2. ♗a3!

Hedef f6 karesi

2... ♗g5 3. ♗b2!! +- 3... ♗d8 4. ♗f6 1-0

Konum 4



Peki ya aynı konumda hamle sırası Siyah'ta olursa? Siyah için beraberlik yapmaya yetecek bir fikriniz var mı?

1...♗e4!!

Amaç, 2. konumda gördüğümüz gibi, f5 karesine ulaşarak f6 karesini kontrol etmek.

2.♞e7 ♞e1 3.♞a3

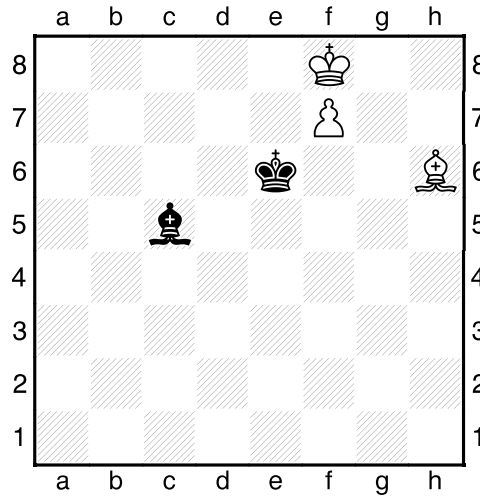
Beyaz aynı planı uyguluyor, acaba kazanca yeterli mi?

3...♞h4 4.♞b2 ♗f5!

f6 karesi kontrol altında, sonuç beraberlik :

[5.♞a3 ♞g5 6.♞e7 ♞d2 7.♞d6 ♞g5 =]

Konum 5



İncelenen konumlarda Siyah'ın başarılı savunma metodları bulabilmesinin tek bir sırrı vardı : Alan! Siyah Fil, piyonun her iki tarafında da geniş bir alana sahipti.

Bir de bu örneğe bakalım :

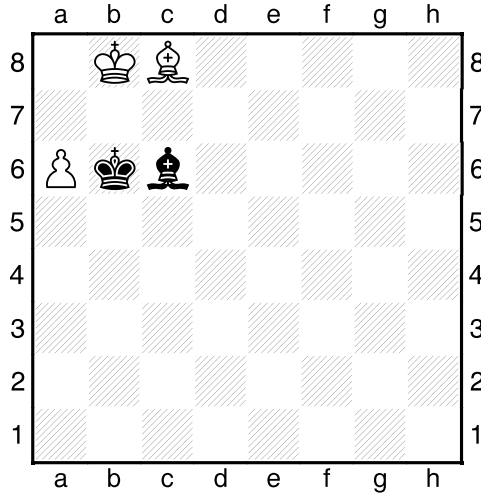
1.♗g8!

Şahı nereye gitmeli?

[1.♗e8? ♞d6 2.♞f8 ♞f4 3.♞b4 ♞h6 4.♞c3 ♗d6 5.♞d2 ♞g7 6.♞e3 ♗e6 =]

1...♗f5 2.♞f8 ♞e3 3.♞b4 ♞h6 4.♞d2!! +-

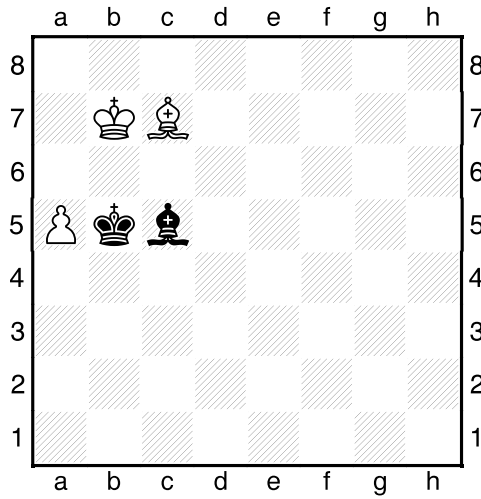
Konum 6



1. ♖b7 oyun bitmiş gibi görünüyor, ama...

1... ♜e4!! = Beraberlik!! :)

Konum 7



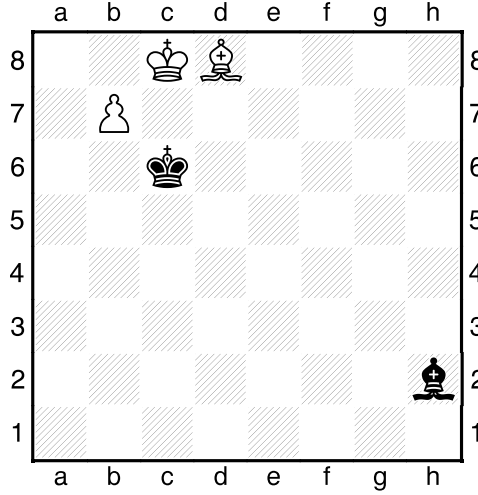
Acaba, bir önceki ile bu diyagramın farkı nedir? a7 karesi!

1... ♜b4 2.a6 ♜c5 3. ♜b8! ♜d4 4. ♜a7 ♜e5 5. ♜b6!

a5 karesini tutmak önemli, acaba neden?

5... ♜b8! 6. ♜d8!! +- zugzwang!! :)

Konum 8



Bu konumda kazanç mümkün mü? Zor bir soru. Ama bir bakalım. Siyah Şah c6'da gayet iyi duruyor. Beyaz Fil'in c7'ye gelmesi mümkün değil, bu yüzden berabelik gibi görünüyor. Peki ya Beyaz Fili b8'e sokabilirse? O zaman konum Beyaz'a kazanç olur. Ama bu nasıl başarılabilir? Arkanıza yaslanın ve izleyin!

1. ♖h4! ♜b6

Tek hamle. Siyah, Beyaz Fil'in a7 ve b8'e girmesine izin vermemeli.

2. ♜f2+ ♜a6

Siyah istediğini yapmayı başarmış gibi görünüyor.

3. ♜c5!!

Anahtar hamle!! Fikir d6 karesini, Siyah'ın elinden almak. Beyaz böylece Filini e7 karesi üzerinden d8'e, oradan da c7'ye koymayı başarabilecek.

3... ♜g3 4. ♜e7 ♜b5 5. ♜d8 ♜c6

Siyah Şah, bu sefer de c6'ya yetişip c7'yi tutuyor. Diyagrama çok benzer bir konum, tahtada tekrar oluştu. Ama küçük bir farkla. Baylar, bayanlar karşınızda gecenin yıldızı, FİL!

6. ♜h4! ♜h2 7. ♜f2 ♜f4 8. ♜a7 ♜h2 9. ♜b8

Başardık! Hedef gerçekleştirildi!

9... ♜g1 10. ♜g3 ♜a7 11. ♜f2 +-

Baktığımız 8 konumun hepsinde de tahtadaki taşlar aynıydı : Şah, Fil ve piyon - Şah ve Fil'e karşı. Fakat her bir konum, bir diğerinden belirgin şekilde farklıydı! Şimdi bir satranç takımı çıkarıp yukarıdaki konumları incelemeye baştan başlayın, emin olun sizin için vakit kaybı olmayacaktır.

Çeviren : O.Oğul Köseoğlu - 2005