



İYİ FİL - KÖTÜ FİL (ŞEFİL)



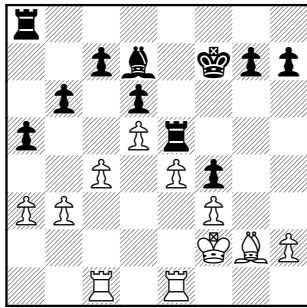
UMUT SAYMAN

Fillerin etkinliği, piyonların yerleşimine göre, hayli değişiklikler gösterir. Bir Fil kendi piyonları tarafından kısıtlanmamışsa buna "İyi Fil", öte yandan bir Fil kendi piyonları (veya bazen rakip piyonların) tarafından kısıtlanmışsa buna "Kötü Fil" denir. Eski dünya şampiyonlarından José Raoul Capablanca, Piyonlar ve Filler arasındaki etkileşim hakkında aşağıdaki prensibi ortaya koymuştur.

Rakibinizin Fili varsa, piyonlarınızı rakibinizin Filinin olduğu renge yerleştiriniz. Öte yandan, eğer sizin bir Filiniz varsa, piyonlarınızı Filinizin renginden farklı bir renklerde bulundurmaya çalışmanızdır ki, bu noktada rakibinizin Filinin olup olmadığı önemsizdir.

Elbette, bu tip prensiplerdeki, genel doğrular onları doğmatik bir şekilde uygulanması anlamına gelmez. Birazdan bu prensiplerin nasıl pozisyonun gereklerine göre değişebileceğini inceleyeceğiz.

Alatortsev - Levenfish Leningrad, 1937



HAMLE SİYAHTA

Diyagram 1'deki tüm Siyah Piyonlar, Siyah karelere yerleşmiş, öte yandan Beyazın

piyonları ve Fili, beyaz karelerde konumlanmıştır.

Göze çarpan en büyük ayırım ise Fillerin hareketliliğine dairdir: Siyahın d7'deki Fili kesinlikle iyi bir Fildir. Bunun sebebi kendi piyonları tarafından engellenmez ve beyaz karelerden gelebilecek olan düşman akınlarından Siyahı korur. Aynı zamanda Siyahın Fili ve Piyonları her iki renkteki kareleri de kontrol eder. Bunların dışında Siyahın kontrol ettiği e5 karesi, önemli bir merkez noktası olup, Beyaz burayı Fili ve Piyonlarıyla kontrol edemez.

Temelde bu faktörleri göz önünde bulundurarak Siyahın stratejik açıdan üstün olduğu sonucu varırız. Böylece Siyah doğal olarak, bu konumda üstünlüğünü arttıracak bir plan geliştirmelidir.

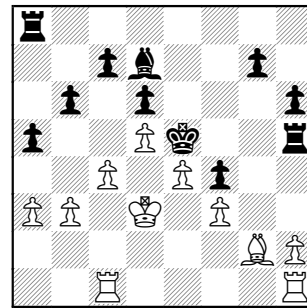
1...Şf6 2.Şe2 Kh5!

Kale daha aktif bir konum arıyor.

3.Kh1 Şe5!

Şahın merkezîleştirilmesi, bu genellikle oyun sonunda faydalı sonuç ortaya koyar.

4.Şd3 h6!



Siyahın konumsal açıdan üstünlüğü arttı. Şimdi Siyahın tüm piyonları, Siyah karelere yerleştirilmiştir. Bununla birlikte Beyazın g2'teki Filiyle h1'teki Kalesi adeta

buldukları karelere gömülmüşlerdir.

5.h3?

Yukarıda bahsetmiş olduğumuz, bağlanmış duygusunun, tahtada ortaya çıktığını görüyoruz. Bu hamle şimdi g3 karesinde kalıcı bir zayıflık yaratır. Bunun yerine Beyazın Fh3 manevrasıyla kötü Filini değiştirmeye çalışarak oyun sonunda beraberlik şanslarını arayabileceği 5.h4 en iyi imkân olacaktır.

5...Kg5! 6.Kh2

Problem 1: Peki bu noktada Beyaz 6.Kcg1, 7.Şe2 ve 8.Ff1 ile pozisyonu savunamaz mı? Nasıl olsa Vezir kanadını açmak o kadar kolay değil. Değil mi?

6...Kg3 7.h4 Kg8 8.Şe2 g5 9.hxg5 hxg5 10.Şf2 g4! 11.Kh5+ Şd4 12.Kd1+?

Bu hamle yalnızca, Beyazın ölümünü hızlandırıyor, ancak diğer hamlelerde kötüdür. Örneğin 12.Kh7 gxf3 13.Fxf3 Fg4 14.Fxg4 K8xg4 15.Kxc7 Kh4! , Siyah kazanır.

12...Şc3 13.Kh7 gxf3 14.Ff1

Ya da 14.Fxf3 Kxf3+ 15.Şxf3 Fg4+ 16.Şxf4 Fxd1 Siyahın kazanca yetecek bir üstünlüğü var.

14...Şc2! 15.Kd3

Ya da 15.Ka1 Fg4 16.Kxc7 Kh8, ile Siyah sonuca götüren bir saldırı elde eder.

15...Fh3!

Siyah 15...Fg4 16.Kxc7 Kg2+ 17.Fxg2 (17.Şe1 f2 mat) 17...fxg2 ile de kazanabilirdi.

16.Kxf3 Kxf3+ 17.Şxf3 Fxf1 18.Kxc7 Kf8

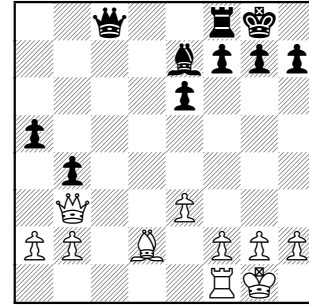
Fazla Fili ve kuvvetli geçer piyonu ile

Siyahın kolayca kazanır.

19.Kd7 Şd3 20.Kxd6 Fe2+ 21.Şf2 f3 22.Kh6 Kg8 23.Kh2 Şxe4 24.Kh4+ Şd3 25.Kh2 Kg6 26.b4 axb4 0-1

Siyahın, Siyah karelerdeki egemenliği ve Şahının Beyazın kampının derinliklerine nüfuz etmesi, nihaî sonucu getirdi.

Tylor - Alekhine Hastings, 1936



HAMLE SİYAHTA

Beyaz yalnızca e3-e4 oynayabilirse, d2'deki Filinin önemli karelere ulaştırıp, kuvvetini sonuna kadar kullanarak, çeşitli fırsatlar elde edebilir. Siyah bu Fili engellemek için acilen önlem almalı ve Filin geçici pasifliğini kalıcı bir kötü Fil haline dönüştürmeli.

20...Vd7 21.Fc1

Siyah 21.Vc2 Kc8 22.Vd1 Kd8 hamlelerinden sonra bir taş kazanır veya 21.Kd1 Kd8 oynarsa sonuca götüren bir açmazla karşılaşır.

21...a4 22.Vc2

22.Vd1 Vxd1 23.Kxd1 Kc8 sonrasındaki oyununu Beyaz için oldukça zor olacak, çünkü Siyahın kalesi ikinci yataya oldukça rahat bir şekilde girer.

22...Kc8 23.Ve2 Vd5

Etki altındaki a-piyonu ne yazık ki "yanlış" renkte.

24.a3 b3

Artık c1'deki Fil b2'deki piyonu koruma görevini üstlendi ve ebediyen kötü Fil rolünü oynayacak.

25.e4 Vc4 26.Ve1 Vc2 27.f4 Fc5+ 28.Şh1 Fd4

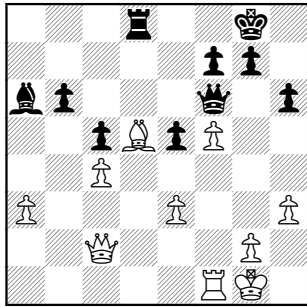
Artık iyi Fil b2'yi hedef alıyor.

29.f5 Fxb2 30.Fxb2 Vxb2 0-1

Beyaz terk eder. Bu oyun bize Alekhine'in kazanma stratejisini gösterdi. Rakibinin Filini kötüleştirip, Vezir kanadındaki kötü bir kareye bağlayarak, c-hattından ikinci yatayı işgal etti. Bu avantajların birikmesi Beyazın pozisyonunu çökertti.

Botvinnik - Kan

11.SSCB Şampiyonası Leningrad (10),
1939



HAMLE BEYAZDA

Bazı konumlarda Fillerin iyi veya kötü olduğu hakkındaki değerlendirmelerinizi yaparken, genellikle genel ölçütlerimizi daha hassas bir şekilde değerlendirmeye ihtiyacımız olacaktır. Her zaman Capablanca'nın tavsiyesindeki gibi Piyonlarımızı Fillerimizin aksi renkteki karelere yerleştirmek yeterli olmayacaktır.

26.e4

Şu anda Beyazın Fili kendi piyonları tarafından kuşatılmıştır. Ancak d5'teki korunmuş pozisyonundan ötürü her iki

kanata da müthiş bir etkide bulunuyor. Şah yeteri kadar korunmuyor ancak burada bunun yeteri kadar önemi yoktur. d5'teki Filin menzili ve etki gücü anlamındaki faaliyetleri diğer karelere nazaran daha çoktur; örneğin Fil d3 karesinde bulunsaydı, burada daha kısıtlanmış ve daha az etkili olacaktı. Buna karşın Siyah Fil tümüyle içinden çıkılmaz bir bariyerle kuşatılmıştır ki bu nedenden ötürü Beyaz File nazaran daha kısıtlanmış bir durumdadır. Tüm sonuçlardan sonra Beyazın üstün olduğunu görebiliriz.

26...Fc8

26...b5 27.cxb5 Fxb5 28.Kb1 hamlelerinden sonra c5'teki piyonu kaybeder.

27.Va4 Fd7 28.Va7 Fe8

Siyah f7'yi Beyaz Vezir ve Filin saldırısından korumalı. (Beyazın Fili şimdi, açıkça c4 ve e4 piyonları tarafından bloke edilmiş olmasına rağmen tamamen "kötü" değildir!) Ayrıca, Beyazın a7'deki Veziri ve Siyahın yarı açık b-hattında diğer bir zayıflığı mevcut - b6 piyonu.

29.Kb1 Kd6 30.a4

Bu manevra daha sonra bir piyon kazandıracak.

30...Şh7 31.a5 bxa5 32.Vxa5

Şimdi c5-piyonu korumasızdır.

32...Ka6 33.Vxc5 Ka2 34.Ve3

Siyahın ...Vg5 ile yaratmaya çalışacağı karşı-oyun tehdidine karşı bir savunma. Siyahın e8'deki Filinin hâlâ pasif bir konumda kaldığına dikkat edilmelidir.

34...Va6

Beyazın şah-kanadının korunmasından dolayı, Siyah şimdi, ağır taşlarını vezir

kanadından harekete geçirmeye çalışıyor.

35.Kb8 Va4 36.Şh2 Ka3

Ya da 36...Vc2 37.Vg3 Ka1 38.Kxe8 Vd1
39.Vg6+! fxg6 40.Fg8+ Şh8 41.Ff7+ Şh7
42.Fxg6 mat ya da 42.fxg6 mat.

37.Vc5 Ka2 38.Ka8 Vxa8

Ya da 38...Vc2 39.Kxa2 Vxa2 40.Ve7 ve
Beyaz kazanır.

39.Fxa8 Kxa8 40.Vxe5 Fc6 41.Vc7 1-0

Botvinnik'in ustalıkla kullandığı konuma

hâkim olan Fil ilk önce piyonu daha sonra
da oyunu kazandı.

**Çözüm 1: 6.Kcg1 Kg3 7.Şe2 g5 8.Ff1
Kxg1 9.Kxg1 Şd4 10.Şd2 Kg8!**
hamlelerinden sonrasında, Siyah h6-h5 ve
g5-g4 piyon sürüşleriyle oyunu elbette
Şah-kanadında bitirmek isteyecektir.
Bununla birlikte gerektiği anda Siyah a5-
a4 piyon sürüşüyle Beyazın Vezir-
kanadındaki piyonlarının durumunu
bozacaktır. Buna karşı Beyaz **11.h4?** ile
devam ederse **11...g4 12.fxg4 Kxg4**
hamleleri Siyahı kazanç bir finale götürür.